

Презентація польового етапу дослідження статусу йоду в Україні

July 2021



USAID
FROM THE AMERICAN PEOPLE



Stats4SD



УКРАЇНСЬКИЙ ІНСТИТУТ
СОЦІАЛЬНИХ ДОСЛІДЖЕНЬ
імені
Олександра Яременка
ГРОМАДСЬКА ОРГАНІЗАЦІЯ

Передумови дослідження

- Останні дослідження щодо йодозабезпеченості в Україні проводились у 2002 та 2012 роках
- У 2018 році проведено круглий стіл з метою поновлення зусиль в сфері законодавчого забезпечення йодування солі (для побутового вжитку та харчової промисловості)
- Перший крок — оновлення доказової бази стосовно стану йодозабезпеченості та використання йодованої солі в побуті на національному та макрорегіональному рівнях.

Завдання дослідження

- Оцінити рівень поінформованості та знань населення щодо дефіциту йоду та йодованої солі.
- Оцінити питому вагу домогосподарств з йодованою належним рівнем сіллю (використання солі з належним вмістом йоду).
- Оцінити частку домогосподарств, які придбають сіль в рекомендованій упаковці, чітко марковану як йодована.
- Дослідити, чи пов'язаний рівень йодованості солі у домогосподарствах зі знаннями про йододефіцитні захворювання та йодовану сіль та/або соціально-демографічними показниками.
- Оцінити йодний статус серед жінок репродуктивного віку (ЖРВ).
- Оцінити рівень споживання йоду серед ЖРВ.
- Оцінити споживання певних харчових продуктів з вмістом солі, таких як хліб та різних видів сиру (як потенційне джерело йодованої солі) серед ЖРВ.
- Оцінити відсоток ЖРВ, які регулярно вживають йодовмісні харчові добавки.
- Дослідити, чи пов'язаний йодований статус серед ЖРВ з рівнем йоду в солі у домогосподарстві, вживанням харчових добавок та/або соціально-демографічними показниками.

Вибірка

Цільова група:

невагітні жінки репродуктивного віку (ЖРВ) віком 15-49 років, які не годують грудьми дитину віком молодше 6 місяців, та які надали згоду на надання зразку сечі та телефонне інтерв'ю.

Запланована вибіркова сукупність:

2080 домогосподарств, а саме 2080 закінчених інтерв'ю зі зразками сечі, з яких 520 повторних зразків сечі, а також 2080 зразків солі.

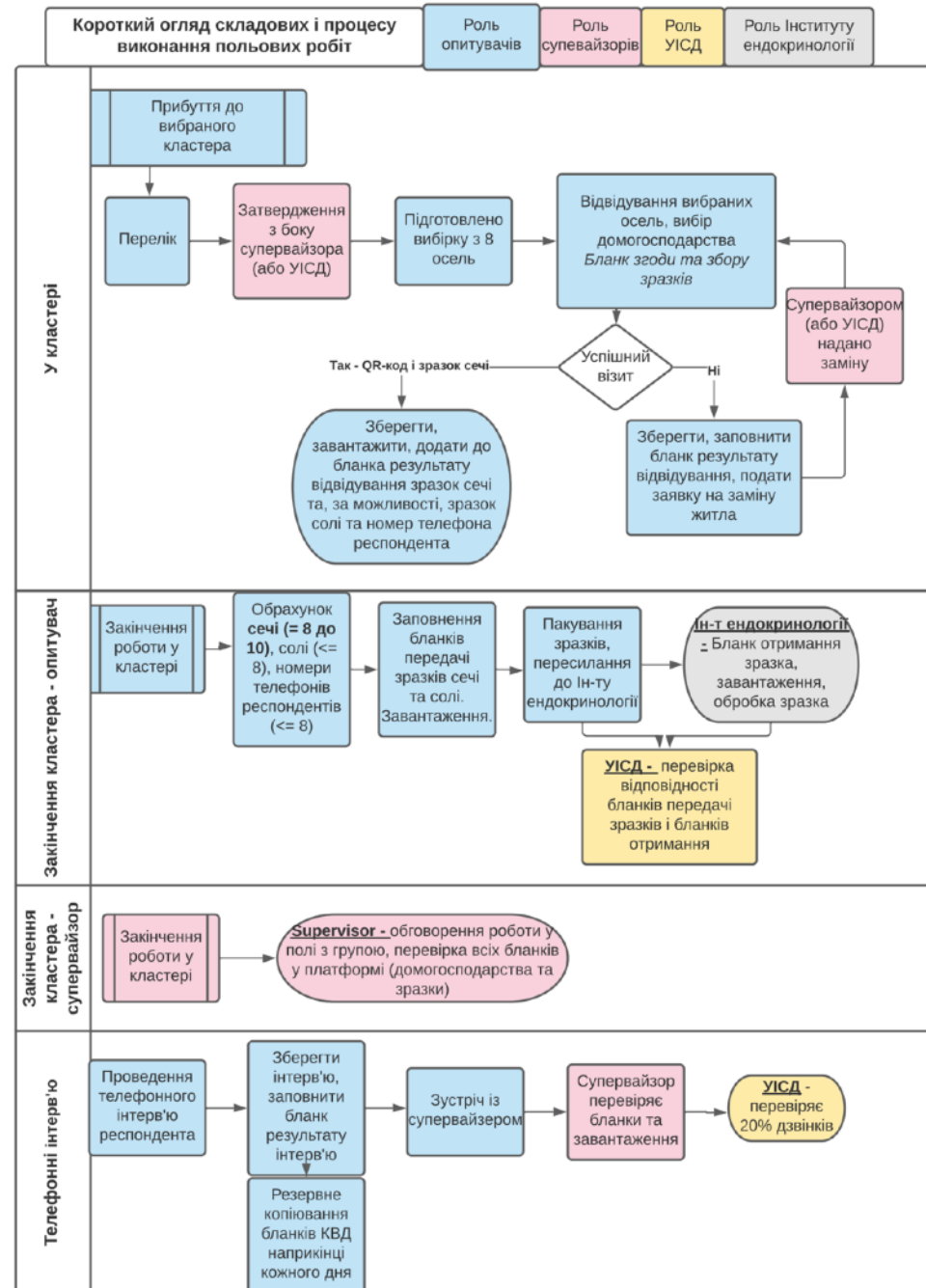
Склад
ПОЛЬОВИХ
КОМАНД

12

супервайзерів

44 інтерв'юери

Алгоритм роботи у кластері



Реалізована
вибіркова
сукупність

260 кластерів

1814 інтерв'ю

2057 зібраних зразків солі

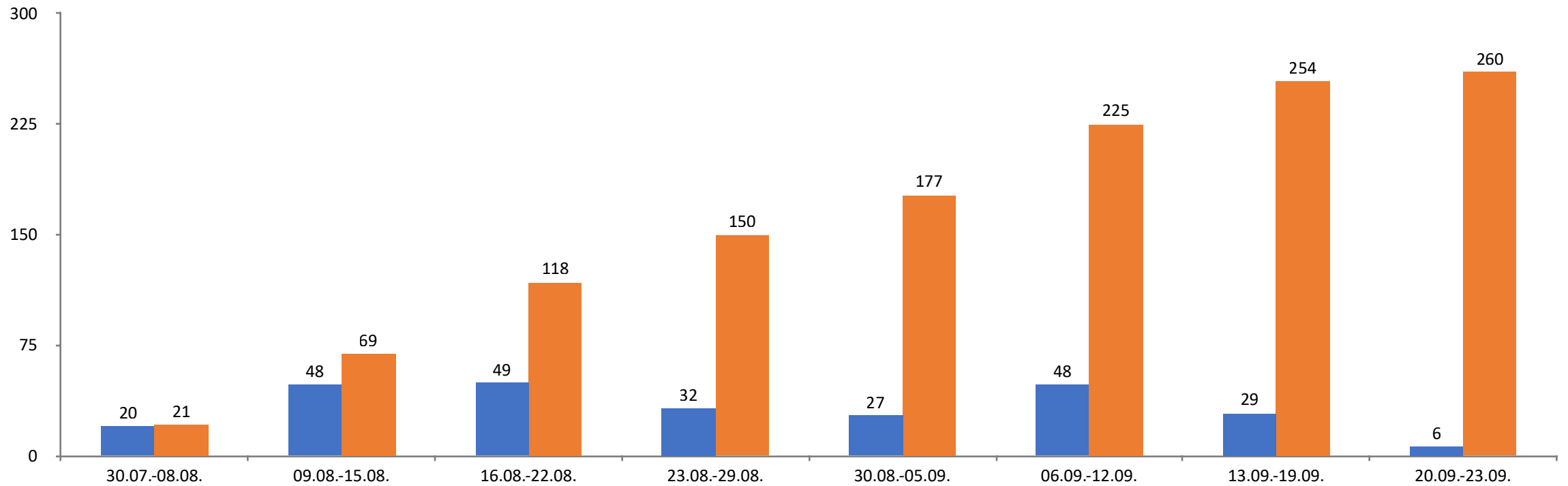
2053 зібраних перших зразків сечі

354 зібраних других зразків сечі

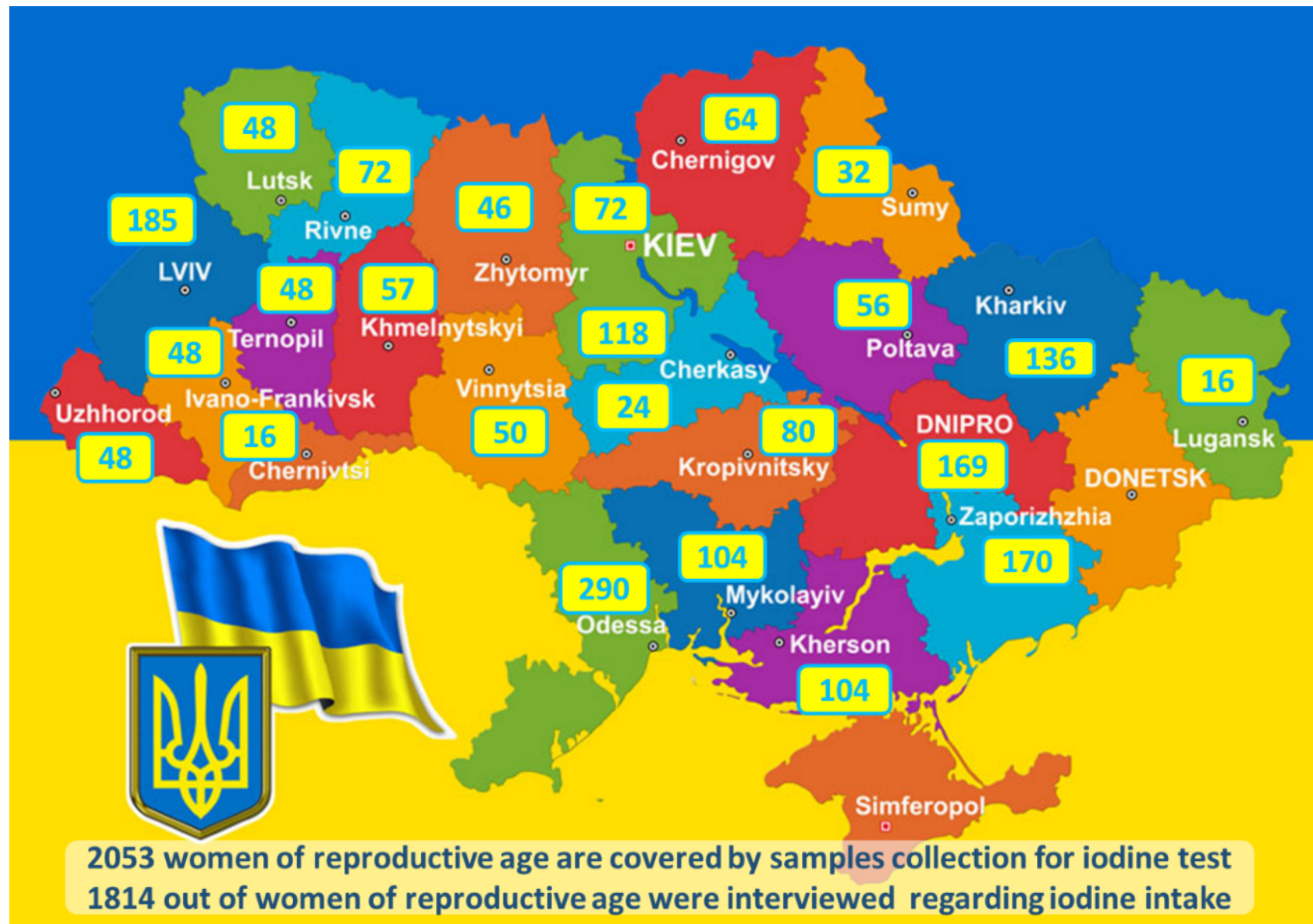
Хід опитування

■ ЗА 1 ТИЖДЕНЬ

■ ВСЬОГО



Кількість зібраних перших зразків сечі



Розподіл кількості
опитаних відносно
структурних
компонентів
дослідження

Компоненти	Кількість результативних респондентів, N	Частка результативних респондентів, %
Проведення інтерв'ю	1814	87,2
Збір перших зразків сечі	2053	98,7
- з яких надали другий зразок сечі	354	68,1
Збір зразків солі	2057	98,9

Розподіл
респондентів за
типами населених
пунктів, де
проходило
опитування

Тип населеного пункту	Кількість кластерів	Кількість респондентів в рамках компонентів							
		Проведено інтерв'ю		Зібрано зразків солі		Зібрано перших зразків сечі		Зібрано других зразків сечі	
		N	%	N	%	N	%	N	%
М і с ь к а місцевість	156	1088	60,0	1249	60,7	1243	60,5	242	68,4
С і л ь с ь к а місцевість	104	726	40,0	808	39,3	810	39,5	112	31,6
Разом	260	1814	100	2057	100	2053	100	354	100

Розподіл
респондентів за
типами населених
пунктів, де
проходило
опитування

Макро-регіон	Кількість кластерів	Кількість респондентів в рамках компонентів							
		Проведено інтерв'ю		Зібрано зразків солі		Зібрано перших зразків сечі		Зібрано других зразків сечі	
		N	%	N	%	N	%	N	%
Захід	65	490	27,0	524	25,5	522	25,4	82	23,2
Схід	65	440	24,3	524	25,5	523	25,5	55	15,5
Північ та Центр	65	505	27,8	508	24,7	510	24,8	111	31,3
Південь	65	379	20,9	501	24,3	498	24,2	106	30,0
Разом	260	1814	100	2057	100	2053	100	354	100